

PLAYSTATION 3

Bezprzewodowy zestaw słuchawkowy

Instrukcja obsługi

SCEH-00075

SCEH-00087

Przed rozpoczęciem korzystania z tego produktu należy uważnie przeczytać dostarczoną dokumentację.

Spis treści

1. Ostrzeżenia

- 1.1 Informacje dotyczące utylizacji produktu dla klientów w Europie
- 1.2 Akumulator litowo-jonowy w bezprzewodowym zestawie słuchawkowym

2. Przed rozpoczęciem korzystania

- 2.1 Środki ostrożności
- 2.2 Używanie i obsługa

3. Nazwy elementów

4. Ładowanie zestawu słuchawkowego

- 4.1 Czas ładowania
- 4.2 Używanie bazy ładowarki
- 4.3 Ładowanie bez bazy

5. Łączenie zestawu słuchawkowego w parę

- 5.1 Łączenie w parę z systemem PS3™: tryb automatyczny
- 5.2 Łączenie w parę z systemem PS3™: tryb wykrywania technologii Bluetooth®
- 5.3 Łączenie w parę z telefonem komórkowym

6. Włączanie i wyłączanie zestawu słuchawkowego

- 6.1 Włączanie zestawu słuchawkowego
- 6.2 Wyłączanie zestawu słuchawkowego

7. Łączenie zestawu słuchawkowego z urządzeniami Bluetooth®

8. Testowanie i konfigurowanie zestawu słuchawkowego

9. Używanie zestawu słuchawkowego

- 9.1 Dostosowywanie położenia
- 9.2 Dostosowywanie zaczepu na ucho

10. Funkcje zestawu słuchawkowego dla systemu PS3™

- 10.1 Wskaźnik czynności użytkownika
- 10.2 Powiadomienia
- 10.3 Tryb HQ
- 10.4 Tryb mikrofonu biurkowego

11. Używanie zestawu słuchawkowego z telefonem komórkowym

12. Elementy sterujące zestawu słuchawkowego

- 12.1 Po podłączeniu zestawu słuchawkowego do systemu PS3™
- 12.2 Po podłączeniu zestawu słuchawkowego do telefonu komórkowego

13. Wskaźniki zestawu słuchawkowego

- 13.1 Podstawowe wskaźniki świetlne
- 13.2 Wskaźniki świetlne po podłączeniu zestawu słuchawkowego do telefonu komórkowego
- 13.3 Dźwięki zestawu słuchawkowego

14. Rozwiązywanie problemów

15. Parametry techniczne produktu

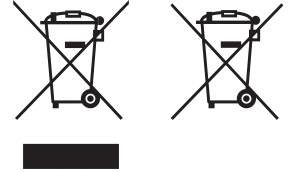
16. Ograniczona gwarancja

1. Ostrzeżenia

- Aby zmniejszyć ryzyko porażenia prądem elektrycznym, wybuchu lub pożaru, produkt należy ładować tylko za pomocą dostarczonej bazy ładowarki lub dostarczonego kabla USB. Bazy ładowarki nie należy używać z innymi produktami ani do innych celów.
- Zestaw słuchawkowy należy ładować zgodnie z dostarczonymi instrukcjami.

1.1 Informacje dotyczące utylizacji produktu dla klientów w Europie

Symbol ten umieszczony na jakimkolwiek naszym wyrobie elektrycznym/elektronicznym, jego akumulatorze lub opakowaniu oznacza, że w Europie nie należy wyrzucać wyrobu ani akumulatora wraz z normalnymi odpadami domowymi. W celu zapewnienia prawidłowego zagospodarowania odpadów pochodzących z tego wyrobu i akumulatora, prosimy pozbyć się ich według stosownego lokalnego ustawodawstwa lub określonych wymogów pozbywania się sprzętu elektrycznego/elektronicznego oraz akumulatorów. Postępując w ten sposób, pomożesz w oszczędzaniu bogactw naturalnych na naszej planecie oraz poprawie standardów ochrony środowiska naturalnego w przetwórstwie i utylizacji odpadów pochodzących ze sprzętu elektrycznego/elektronicznego.



1.2 Akumulator litowo-jonowy w bezprzewodowym zestawie słuchawkowym

Polimerowy akumulator litowo-jonowy dostarczony z tym produktem jest wbudowany na stałe ze względu na bezpieczeństwo, wydajność i integralność danych. Akumulatora nie można wymieniać samodzielnie przez cały okres użytkowania produktu, a jego wymianę mogą przeprowadzać tylko wykwalifikowani pracownicy serwisu. W celu zapewnienia prawidłowego zagospodarowania odpadów pochodzących z tego akumulatora prosimy pozbyć się tego produktu zgodnie z przepisami dotyczącymi pozbywania się sprzętu elektrycznego/elektronicznego.

2. Przed rozpoczęciem korzystania

Niniejszy podręcznik zawiera instrukcje przygotowywania i używania bezprzewodowego zestawu słuchawkowego z systemem PS3™, a także z innymi urządzeniami i telefonami komórkowymi zgodnymi z technologią Bluetooth®.

2.1 Środki ostrożności

Przed rozpoczęciem korzystania z tego produktu należy uważnie przeczytać niniejszą instrukcję obsługi i zachować ją w celu użycia w przyszłości. Dodatkowe informacje ogólne oraz informacje na temat środków ostrożności można znaleźć w instrukcji obsługi systemu PLAYSTATION®3.

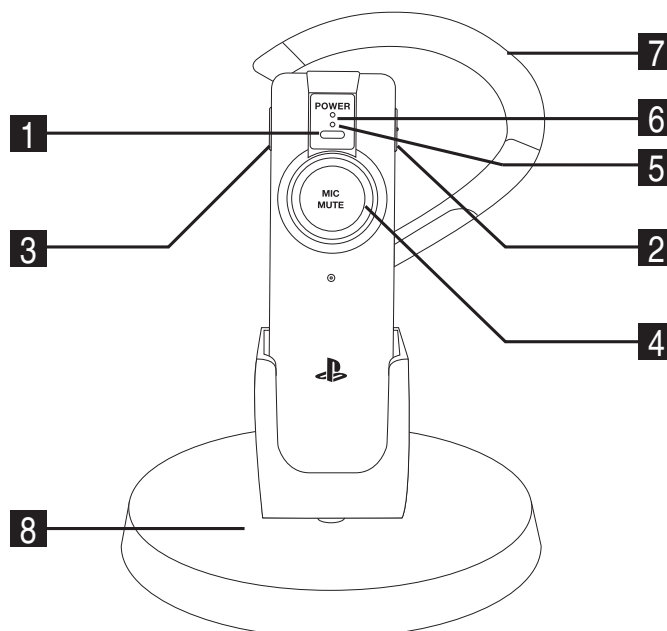
2.2 Używanie i obsługa

- Jeżeli produkt powoduje dyskomfort lub ból, należy natychmiast przerwać korzystanie z niego.
- Nie należy wystawiać produktu na działanie wysokich temperatur, dużej wilgotności lub bezpośredniego światła słonecznego.
- Nie należy dopuszczać do kontaktu produktu z płynami.
- Nie należy umieszczać na produkcie ciężkich przedmiotów.
- Nie należy rzucać produktem, upuszczać go ani narażać go na jakiegokolwiek fizyczne uszkodzenia.
- Nie należy dotykać złączy produktu ani wkładać do nich obcych przedmiotów.
- Nie należy podejmować prób demontażu lub modyfikacji produktu.
- Nie należy skręcać dostarczonego kabla USB ani wyciągać jego wtyczki z użyciem siły.
- Podczas korzystania z produktu zalecane jest takie dostosowanie poziomu głośności, aby uniknąć uszkodzenia słuchu lub niebezpieczeństwa wynikającego z niesłyszania odgłosów otoczenia.
- Nie należy pozostawiać przez dłuższy czas gumowych lub winylowych przedmiotów na elementach zewnętrznych produktu.
- Do czyszczenia produktu należy używać miękkiej, suchej ściereczki. Nie należy używać rozpuszczalników ani innych środków chemicznych. Nie należy wycierać produktu za pomocą ściereczki nasączonej chemikaliami.
- Zawiera małe elementy. Produkt nie jest przeznaczony dla dzieci poniżej lat sześciu.
- Należy przestrzegać przepisów dotyczących korzystania z telefonu komórkowego i zestawu słuchawkowego podczas prowadzenia pojazdu. Jeśli zestaw słuchawkowy jest używany podczas prowadzenia pojazdu, należy skupić uwagę na bezpiecznej jeździe.
- Należy przestrzegać wszystkich znaków i instrukcji, które wymagają wyłączenia urządzeń elektrycznych lub produktów radiowych we wskazanych miejscach, takich jak stacje paliwowe, szpitale, miejsca przeprowadzania wybuchów, przestrzenie zagrożone wybuchem lub pokłady samolotów.

UWAGA: Informacje zamieszczone w niniejszej instrukcji były aktualne w chwili publikacji, jednak na końcowym etapie tworzenia produktu mogły zostać wprowadzone niewielkie zmiany. Wszystkie widoki ekranu w niniejszej instrukcji pochodzą z angielskiej wersji produktu.

3. Nazwy elementów

1. Przycisk POWER
2. Przycisk zwiększania głośności
3. Przycisk zmniejszania głośności
4. Przycisk wyciszania mikrofonu
5. Wskaźnik wyciszenia mikrofonu
6. Wskaźnik POWER
7. Zaczep na ucho
8. Baza ładowarki



4. Ładowanie zestawu słuchawkowego

Zestaw słuchawkowy działa optymalnie, gdy jest w pełni naładowany. Zestaw można naładować za pomocą bazy ładowarki lub bezpośrednio przy użyciu kabla USB.

Ostrzeżenie

Gdy do zestawu słuchawkowego jest podłączona baza ładowarki lub kabel USB, nie należy używać zestawu.

4.1 Czas ładowania

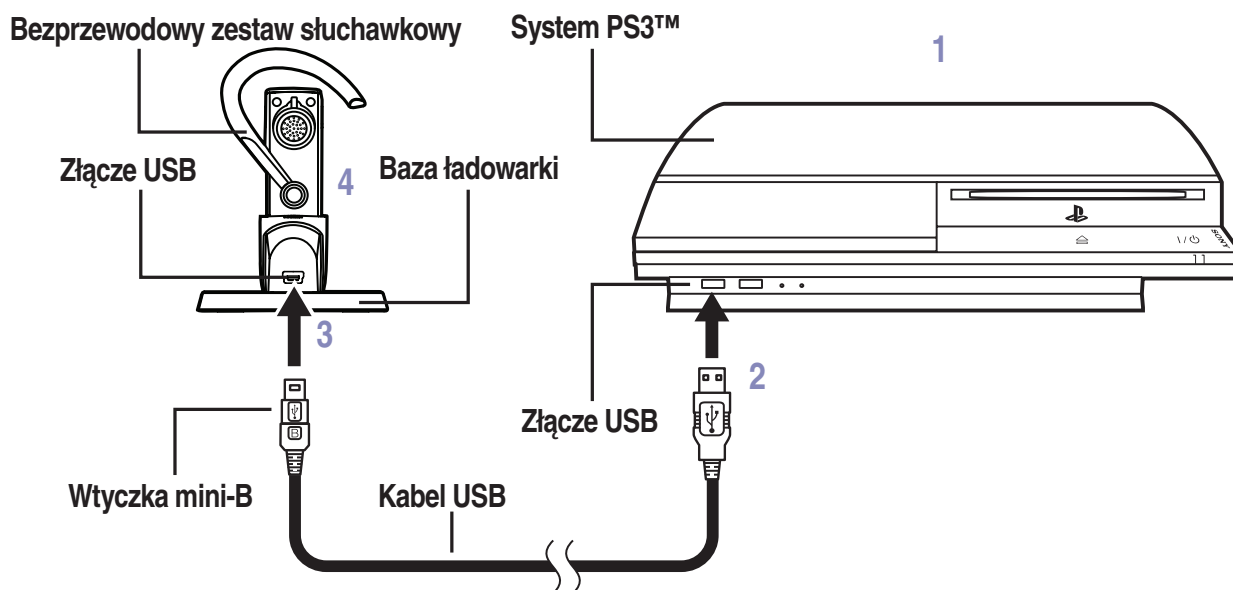
3 godziny	Przybliżony czas pełnego ładowania za pomocą bazy ładowarki lub kabla USB
1 godzina	Minimalny czas ładowania przed pierwszym użyciem

Wskazówka

Aby sprawdzić poziom naładowania akumulatora zestawu słuchawkowego, zestaw należy połączyć w parę w trybie automatycznym, a nie w trybie wykrywania technologii Bluetooth®. Informacje szczegółowe dotyczące [łączenia zestawu słuchawkowego w parę](#) i [wyświetlania poziomu naładowania akumulatora](#) na ekranie monitora/telewizora można znaleźć w dalszej części niniejszej instrukcji.

4.2 Używanie bazy ładowarki

Dla wygody można podłączyć bazę ładowarki do urządzenia USB, aby umożliwić łatwy dostęp do zestawu słuchawkowego.

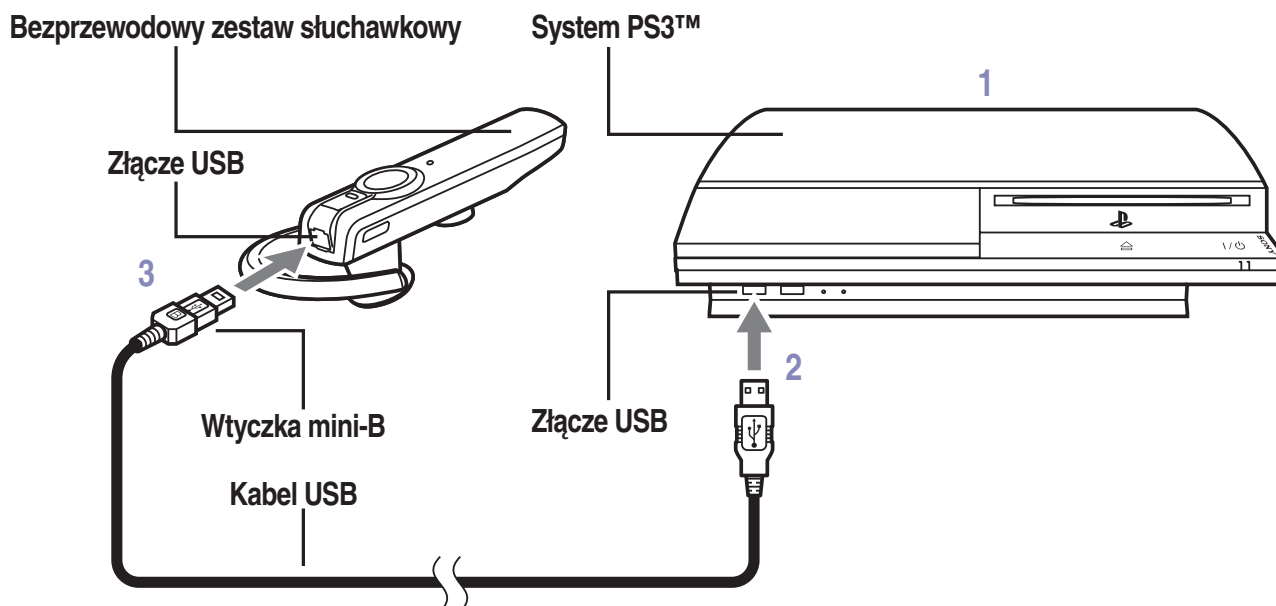


- 1 Upewnij się, że jest włączone urządzenie, do którego chcesz podłączyć bazę ładowarki.
- 2 Podłącz wtyczkę USB dostarczonego kabla USB do wolnego złącza USB.
- 3 Podłącz wtyczkę mini-B kabla USB do złącza USB w bazie ładowarki.
- 4 Umieść zestaw słuchawkowy w bazie ładowarki.

Gdy zestaw słuchawkowy zostanie po raz pierwszy podłączony do zasilania, wskaźnik wyciszenia mikrofonu zaświeci na dwie sekundy na czerwono, a następnie będzie migać co trzy sekundy do chwili pełnego naładowania zestawu słuchawkowego.

4.3 Ładowanie bez bazy

Zestaw słuchawkowy można naładować bezpośrednio z urządzenia USB.



- 1 Upewnij się, że jest włączone urządzenie, do którego chcesz podłączyć zestaw słuchawkowy.
- 2 Podłącz wtyczkę USB dostarczonego kabla USB do wolnego złącza USB.
- 3 Podłącz wtyczkę mini-B kabla USB do złącza USB zestawu słuchawkowego.

Gdy zestaw słuchawkowy zostanie po raz pierwszy podłączony do zasilania, wskaźnik wyciszenia mikrofonu zaświeci na dwie sekundy na czerwono, a następnie będzie migać do chwili pełnego naładowania zestawu słuchawkowego.

5. Łączenie zestawu słuchawkowego w parę

Aby było możliwe korzystanie z bezprzewodowego zestawu słuchawkowego z innym urządzeniem, takim jak system PS3™ lub telefon komórkowy, zestaw należy połączyć z tym urządzeniem w parę.

Zestaw można połączyć w parę na jeden z dwóch sposobów:

- Tryb automatyczny (za pomocą dostarczonego kabla USB) — zestaw słuchawkowy zapewnia różne zaawansowane funkcje przeznaczone dla systemu PS3™, które można włączyć przez połączenie zestawu w parę z systemem PS3™ (zarejestrowanie go) przy użyciu trybu automatycznego. W trybie automatycznym zestaw słuchawkowy można połączyć w parę z dowolnym systemem PS3™, ale na liście urządzeń połączonych w parę w zestawie słuchawkowym zostanie zapisany tylko system PS3™ połączony jako ostatni. Więcej informacji zawiera sekcja „7. Łączenie zestawu słuchawkowego z urządzeniami Bluetooth®”.
- Tryb wykrywania technologii Bluetooth® — umożliwi skonfigurowanie zestawu jako standardowego bezprzewodowego zestawu słuchawkowego. W trybie wykrywania technologii Bluetooth® zestaw słuchawkowy można połączyć w parę z wieloma innymi urządzeniami Bluetooth®. Na liście urządzeń połączonych w parę w zestawie słuchawkowym jest zapisywanych osiem ostatnio połączonych urządzeń. Więcej informacji zawiera sekcja „7. Łączenie zestawu słuchawkowego z urządzeniami Bluetooth®”.

Wskazówki

Zaawansowane funkcje zestawu słuchawkowego przeznaczone dla systemu PS3™ są dostępne tylko wówczas, gdy zestaw słuchawkowy zostanie połączony w parę z systemem PS3™ przy użyciu trybu automatycznego.

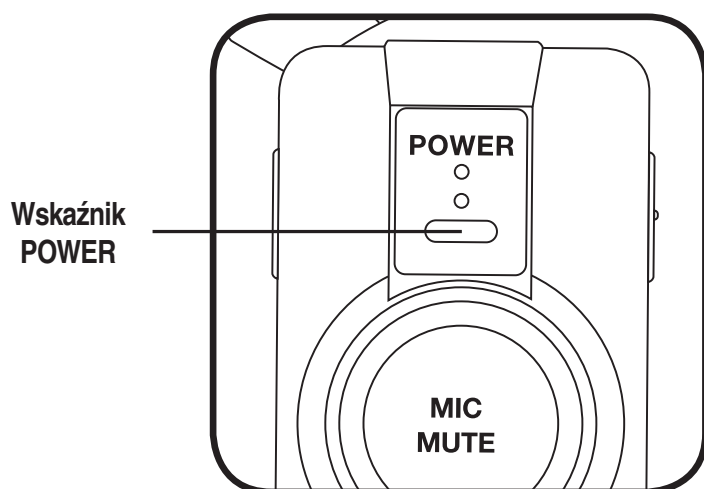
Aby był możliwy dostęp do funkcji zaawansowanych, oprogramowanie używane w systemie PS3™ musi mieć wersję 2.50 (lub nowszą).

5.1 Łączenie w parę z systemem PS3™: tryb automatyczny

Aby połączyć zestaw słuchawkowy w parę w trybie automatycznym, należy użyć kabla USB.

- 1 Upewnij się, że system PS3™ jest włączony.
- 2 Upewnij się, że oprogramowanie systemu PS3™ ma wersję 2.50 lub nowszą. Jeśli wersja oprogramowania jest starsza, w celu połączenia w parę przy użyciu trybu automatycznego należy zaktualizować oprogramowanie systemu.
- 3 Podłącz wtyczkę mini-B dostarczonego kabla USB do złącza USB w zestawie słuchawkowym. Drugą końcówkę kabla podłącz do złącza USB w systemie PS3™.

Wskaźnik POWER zestawu słuchawkowego zaświeci na dwie sekundy światłem zielonym, wskazując połączenie zestawu słuchawkowego i systemu PS3™ w parę.



Wskazówka

Gdy zestaw słuchawkowy jest łączony w parę w trybie automatycznym, początkowo włączony jest tryb HQ. Więcej informacji zawiera sekcja „10. Funkcje zestawu słuchawkowego dla systemu PS3™” w dalszej części niniejszej instrukcji.

5.2 Łączenie w parę z systemem PS3™: tryb wykrywania technologii Bluetooth®

- 1 Upewnij się, że system PS3™ jest włączony.
- 2 Naciśnij przycisk POWER zestawu słuchawkowego i przytrzymaj go, aż wskaźnik POWER i wskaźnik wyciszenia mikrofonu zaczną migać na przemian światłem zielonym i czerwonym, co będzie oznaczać, że zestaw słuchawkowy znajduje się w trybie wykrywania technologii Bluetooth®.
- 3 W menu głównym systemu PS3™ wybierz kolejno opcje [Settings - Ustawienia], [Accessory Settings - Ustawienia akcesoriów] i [Manage Bluetooth® Devices - Zarządzaj urządzeniami Bluetooth®].
- 4 Wybierz opcję [Yes - Tak], aby połączyć zestaw słuchawkowy w parę z systemem PS3™ (zarejestrować go).
- 5 Wybierz opcję [Start Scanning - Rozpocznij wyszukiwanie].

System PS3™ rozpocznie wyszukiwanie zestawu słuchawkowego i zostanie wyświetlona lista wszystkich urządzeń Bluetooth® znajdujących się w zasięgu.

- 6 Wybierz opcję [Wireless Headset - Bezprzewodowy zestaw słuchawkowy]. Gdy zostanie wyświetlony monit o wprowadzenie hasła, wpisz ciąg „0000”.

Zestaw słuchawkowy został połączony w parę z systemem PS3™.

5.3 Łączenie w parę z telefonem komórkowym

Zestawu słuchawkowego można używać z dowolnym telefonem komórkowym obsługującym technologię Bluetooth®, chociaż w zestawie nie są wówczas dostępne funkcje zaawansowane, takie jak połączenia trójstronne.

Wskazówka

Jeśli użytkownik połączy zestaw słuchawkowy w parę z systemem PS3™ w trybie automatycznym, a także połączy zestaw w parę z telefonem komórkowym, to w sytuacji, gdy oba te urządzenia znajdują się w zasięgu, w zestawie słuchawkowym priorytetowo traktowany będzie system PS3™. Zestaw słuchawkowy nawiąże połączenie z systemem PS3™, a nie z telefonem komórkowym.

- 1 Upewnij się, że telefon komórkowy jest włączony.
- 2 Naciśnij przycisk POWER zestawu słuchawkowego i przytrzymaj go, aż wskaźnik POWER i wskaźnik wyciszenia mikrofonu zaczną migać na przemian światłem zielonym i czerwonym, co będzie oznaczać, że zestaw słuchawkowy znajduje się w trybie wykrywania technologii Bluetooth®.
- 3 Włącz funkcję Bluetooth® w telefonie komórkowym, aby umożliwić mu wyszukanie zestawu słuchawkowego. Informacje dotyczące uaktywniania funkcji Bluetooth® można znaleźć w instrukcji obsługi telefonu komórkowego.
- 4 Z listy urządzeń wybierz opcję [Wireless Headset - Bezprzewodowy zestaw słuchawkowy]. Gdy zostanie wyświetlony monit o wprowadzenie hasła, wpisz ciąg „0000”.

Zestaw słuchawkowy został połączony w parę z telefonem komórkowym.

6. Włączanie i wyłączanie zestawu słuchawkowego

6.1 Wyłączanie zestawu słuchawkowego

Naciśnij przycisk POWER i przytrzymaj go przez około trzy sekundy, aż zostanie odtworzona melodia i wskaźnik POWER zaświeci na dwie sekundy światłem zielonym. Będzie to oznaczać włączenie zestawu słuchawkowego.

Bardziej szczegółowe informacje na temat tego, jak zestaw słuchawkowy łączy się z urządzeniami po włączeniu, zawiera sekcja niniejszej instrukcji „7. Łączenie zestawu słuchawkowego z urządzeniami Bluetooth®”.

6.2 Wyłączanie zestawu słuchawkowego

Naciśnij przycisk POWER i przytrzymaj go przez co najmniej pięć sekund, aż zostanie odtworzona melodia i wskaźnik POWER zacznie migać na zielono. Będzie to oznaczać wyłączanie zestawu słuchawkowego. Gdy wskaźnik gaśnie, oznacza to, że zestaw słuchawkowy jest wyłączony.

7. Łączenie zestawu słuchawkowego z urządzeniami Bluetooth®

Po włączeniu bezprzewodowy zestaw słuchawkowy automatycznie próbuje nawiązać połączenie z urządzeniami połączonymi w parę, które znajdują się w jego zasięgu. Jeśli zestaw słuchawkowy został połączony w parę z więcej niż jednym urządzeniem, nawiązuje połączenie z zachowaniem następujących priorytetów urządzeń:

- 1 System PS3™, który został połączony w parę w trybie automatycznym. Jeśli zestaw słuchawkowy w ciągu pięciu sekund znajdzie system PS3™, zakończy wyszukiwanie innych urządzeń i połączy się z systemem PS3™. [Informacje szczegółowe dotyczące łączenia systemu PS3™ w parę w trybie automatycznym można znaleźć we wcześniejszej części niniejszej instrukcji.](#)
- 2 Ostatnie urządzenie, z którym był połączony zestaw słuchawkowy (system PS3™ lub inne urządzenie obsługujące technologię Bluetooth®) i z którym został połączony w parę w trybie wykrywania technologii Bluetooth®. Jeśli zestaw słuchawkowy w ciągu pięciu sekund znajdzie takie urządzenie, zakończy wyszukiwanie innych urządzeń i połączy się ze znalezionym urządzeniem. W przypadku nieznaalezienia urządzenia zestaw słuchawkowy uruchomi tryb wyszukiwania.
- 3 Aby połączyć zestaw słuchawkowy z następnym urządzeniem z listy urządzeń, z którymi zestaw był ostatnio połączony, naciśnij krótko przycisk POWER. Jeśli urządzenie zostanie znalezione w ciągu pięciu sekund, zestaw słuchawkowy zakończy wyszukiwanie urządzeń i nawiąże połączenie. W przypadku nieznaalezienia tego urządzenia zestaw słuchawkowy przejdzie w tryb wyszukiwania. Przycisk POWER można naciskać krótko co pięć sekund, aż zostanie nawiązane połączenie z urządzeniem z listy ośmiu ostatnich urządzeń, z którymi łączono zestaw.

Jeśli w ciągu pięciu minut od włączenia zestaw słuchawkowy nie znajdzie urządzeń do nawiązania połączenia, zostanie automatycznie wyłączony.

8. Testowanie i konfigurowanie zestawu słuchawkowego

Po połączeniu zestawu słuchawkowego z systemem PS3™ można sprawdzić, czy system PS3™ odbiera z zestawu słuchawkowego dane wejściowe w postaci głosu i czy zestaw słuchawkowy prawidłowo odtwarza dane wyjściowe.

Aby przetestować i skonfigurować zestaw słuchawkowy:

W menu głównym systemu PS3™ wybierz kolejno opcje [Settings - Ustawienia], [Accessory Settings - Ustawienia akcesoriów] i [Audio Device Settings - Ustawienia urządzenia audio].

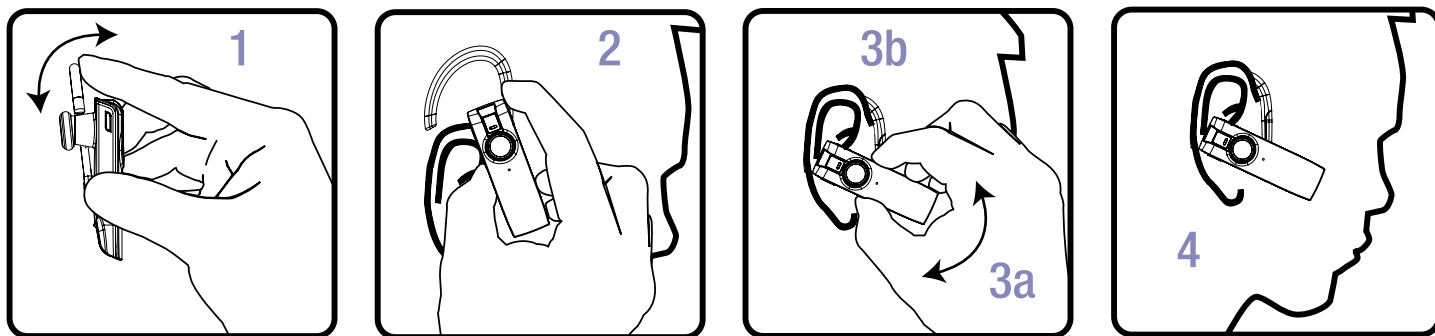
Gdy z systemem PS3™ zostanie połączone w parę urządzenie Bluetooth®, staje się ono urządzeniem domyślnym zarówno dla dźwięku wejściowego, jak i wyjściowego. Jeśli zestaw słuchawkowy działa prawidłowo, można w nim usłyszeć własny głos. Pasek wejścia audio wskazuje poziom głosu.

9. Używanie zestawu słuchawkowego

Ostrzeżenie

Gdy do zestawu słuchawkowego jest podłączona baza ładowarki lub kabel USB, nie należy używać zestawu.

9.1 Dostosowywanie położenia



- 1 Delikatnie otwórz zaczep na ucho.
- 2 Pozostawiając zaczep otwarty, wsuń urządzenie za ucho.

Wskazówka

Zestaw słuchawkowy jest przystosowany fabrycznie do użycia na prawym uchu. Aby używać go na lewym uchu, należy zmienić położenie zaczepu na ucho w sposób opisany poniżej w sekcji „9.2 Dostosowywanie zaczepu na ucho”.

- 3 Dostosuj położenie zestawu słuchawkowego (3a), tak aby wygodnie spoczywał na uchu. W celu uzyskania maksymalnego komfortu można zmienić kształt zaczepu na ucho (3b).

Wskazówka

Z zestawem dostarczono dodatkowy zaczep na ucho — należy użyć tego zaczepu, który zapewnia większy komfort użytkowania.

- 4 Aby przekazywany głos był jak najczystszy, ustaw mikrofon w kierunku kąćka ust.

9.2 Dostosowywanie zaczepu na ucho

- 1 Delikatnie ściągnij dolną część zaczepu na ucho z kołka.
- 2 Obróć zaczep w taki sposób, aby przyjął odwrotne położenie symetryczne do pierwotnego.
- 3 Załóż dolną część zaczepu na kołek.

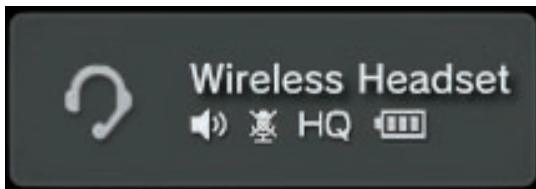
10. Funkcje zestawu słuchawkowego dla systemu PS3™

Jeśli bezprzewodowy zestaw słuchawkowy jest łączony w parę z systemem PS3™ w trybie automatycznym, włączane są następujące funkcje zaawansowane:

- Wskaźniki czynności użytkownika na ekranie monitora/telewizora
- Powiadomienia o stanie zestawu słuchawkowego na ekranie monitora/telewizora
- Tryb wysokiej jakości (HQ)
- Tryb mikrofonu biurkowego
- Ostrzeżenie o niskim poziomie naładowania akumulatora

10.1 Wskaźnik czynności użytkownika

Za każdym razem, gdy użytkownik podłączy zestaw słuchawkowy, połączy go w parę lub naciśnie dowolny przycisk zestawu, na ekranie monitora/telewizora na dwie sekundy wyświetlany jest wskaźnik czynności użytkownika zawierający tekst i ikony. Wskaźniki czynności użytkownika mogą wyglądać następująco:



Głośność

Skrajna lewa ikona wskazuje głośność dźwięku w postaci odpowiedniej liczby fal (od zera do trzech). Znak „X” na ikonie głośnika oznacza głośność minimalną (w praktyce wyciszenie), a trzy fale oznaczają głośność maksymalną.

Stan mikrofonu

Ikona mikrofonu wskazuje, czy wyciszenie mikrofonu jest włączone (znak „X” na ikonie mikrofonu), czy wyłączone (brak znaku „X”).

Stan trybu wysokiej jakości (HQ)

Gdy jest włączony tryb wysokiej jakości, we wskaźniku czynności użytkownika wyświetlone są litery HQ. Gdy tryb wysokiej jakości jest wyłączony, litery te nie są wyświetlane.

Poziom naładowania akumulatora

Skrajna prawa ikona wskazuje pozostały poziom energii w akumulatorze zestawu słuchawkowego.

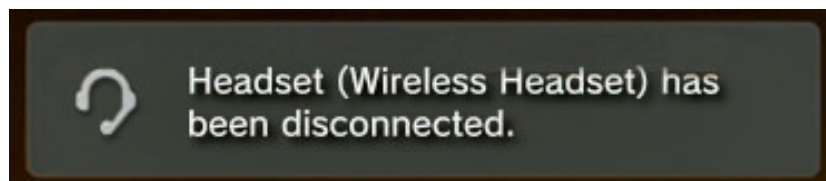
Miganie:	Ładowanie
3 ogniwa:	70%–100%
2 ogniwa:	30%–69%
1 ogniwo:	10%–29%
Brak ogniw:	Poniżej 10%

Wskazówka

Wskaźnik poziomu naładowania akumulatora jest dostępny tylko wówczas, gdy zestaw słuchawkowy i system PS3 zostały połączone w parę w trybie automatycznym. Jeśli został użyty tryb wykrywania technologii Bluetooth®, w przypadku niskiego poziomu naładowania akumulatora czerwony wskaźnik wyciszenia mikrofonu zestawu słuchawkowego miga co 10 sekund.

10.2 Powiadomienia

W określonych sytuacjach, takich jak odłączenie zestawu słuchawkowego, niski poziom naładowania akumulatora i błędy połączenia, na ekranie monitora/telewizora są wyświetlane powiadomienia tekstowe. Komunikaty te mają wyłącznie charakter informacyjny i nie wymagają żadnych czynności. Komunikaty znikają automatycznie po pięciu sekundach. Mogą wyglądać następująco:



10.3 Tryb HQ

Dostępny w zestawie słuchawkowym tryb wysokiej jakości (HQ) umożliwia szerokopasmową bezprzewodową komunikację głosową z systemem PS3™. Tryb ten dzięki użyciu podwójnego mikrofonu znajdującego się w zestawie słuchawkowym umożliwia korzystanie z wyjątkowej funkcji usuwania szumów opartej na systemie PS3™, a także lepsze przeciwdziałanie zakłóceniom o częstotliwościach radiowych.

Podczas pierwszego łączenia zestawu słuchawkowego w parę z systemem PS3™ tryb HQ jest domyślnie włączony.

Tryb HQ i funkcje usuwania szumów są dostępne tylko w przypadku systemu PS3™. Nie są one dostępne w przypadku innych urządzeń lub telefonów komórkowych obsługujących technologię Bluetooth®.

Aby włączyć lub wyłączyć tryb HQ

- 1 W menu głównym systemu PS3™ wybierz kolejno opcje [Settings - Ustawienia], [Accessory Settings - Ustawienia akcesoriów] i [Manage Bluetooth® Devices - Zarządzaj urządzeniami Bluetooth®].
- 2 Wybierz zestaw słuchawkowy z listy zarejestrowanych urządzeń, naciśnij przycisk (△), a następnie z menu opcji wybierz opcję [Information - Informacje].
- 3 Przejdź do trybu wysokiej jakości (HQ).
- 4 Wybierz opcję [On - Włącz] lub [Off - Wyłącz].

10.4 Tryb mikrofonu biurkowego

Jeśli akumulator zestawu słuchawkowego wyczerpie się, podczas jego ładowania można używać zestawu jako mikrofonu biurkowego.

Aby przejść do trybu mikrofonu biurkowego

- 1 Upewnij się, że system PS3™ jest włączony.
- 2 Podłącz wtyczkę USB dostarczonego kabla USB do wolnego złącza USB w systemie PS3™.

Wskazówka

Można użyć dowolnego zasilanego portu w urządzeniu mającym certyfikat USB, na dowolnym komputerze, jeśli tylko znajduje się ono w zasięgu modułu Bluetooth® systemu PS3™.

- 3 Podłącz wtyczkę mini-B kabla USB do bazy ładowarki.
- 4 Umieść zestaw słuchawkowy w bazie ładowarki. Zestaw słuchawkowy zostanie wyłączony i rozpocznie się jego ładowanie.
- 5 Aby ponownie podłączyć zestaw słuchawkowy do systemu PS3™ i używać go w trybie mikrofonu biurkowego, włącz zestaw przez naciśnięcie przycisku POWER i przytrzymanie go przez trzy sekundy.

11. Używanie zestawu słuchawkowego z telefonem komórkowym

W przypadku używania z telefonem komórkowym bezprzewodowy zestaw słuchawkowy działa podobnie jak typowy zestaw słuchawkowy obsługujący technologię Bluetooth®. Można odbierać, odrzucać i kończyć połączenia, przenosić je z zestawu słuchawkowego na telefon oraz ponownie wybierać ostatnio wybierany numer. Więcej informacji zawierają sekcje „12. Elementy sterujące zestawu słuchawkowego” i „13. Wskaźniki zestawu słuchawkowego”.

12. Elementy sterujące zestawu słuchawkowego

12.1 Po podłączeniu zestawu słuchawkowego do systemu PS3™

Włączenie zestawu słuchawkowego	Naciśnij przycisk POWER i przytrzymaj go przez około trzy sekundy.
Wyłączenie zestawu słuchawkowego	Naciśnij przycisk POWER i przytrzymaj go przez co najmniej pięć sekund.
Wyciszenie mikrofonu (w stanie aktywnego przesyłania głosu)	Naciśnij przycisk wyciszania mikrofonu.
Anulowanie wyciszenia mikrofonu	Naciśnij przycisk wyciszania mikrofonu.
Regulacja głośności	Naciśnij przycisk zwiększania głośności lub przycisk zmniejszania głośności. Każde naciśnięcie powoduje zmianę głośności o jeden poziom. Długie naciśnięcie powoduje zmianę głośności o dwa poziomy. Bardzo długie naciśnięcie powoduje włączenie głośności maksymalnej (przycisk zwiększania głośności) lub głośności minimalnej (przycisk zmniejszania głośności).

12.2 Po podłączeniu zestawu słuchawkowego do telefonu komórkowego

Włączenie zestawu słuchawkowego	Naciśnij przycisk POWER i przytrzymaj go przez około trzy sekundy.
Wyłączenie zestawu słuchawkowego	Naciśnij przycisk POWER i przytrzymaj go przez co najmniej pięć sekund.
Wyciszenie mikrofonu (podczas aktywnego połączenia)	Naciśnij przycisk wyciszania mikrofonu.
Anulowanie wyciszenia mikrofonu	Naciśnij przycisk wyciszania mikrofonu.
Regulacja głośności	Naciśnij przycisk zwiększania głośności lub przycisk zmniejszania głośności. Każde naciśnięcie powoduje zmianę głośności o jeden poziom. Długie naciśnięcie powoduje zmianę głośności o dwa poziomy. Bardzo długie naciśnięcie powoduje włączenie głośności maksymalnej (przycisk zwiększania głośności) lub głośności minimalnej (przycisk zmniejszania głośności).

Odebranie połączenia	Naciśnij krótko przycisk POWER.
Odrzucenie połączenia	Naciśnij przycisk POWER i przytrzymaj go przez dwie sekundy.
Zakończenie połączenia lub anulowanie połączenia wychodzącego	Naciśnij krótko przycisk POWER.
Przeniesienie połączenia z zestawu słuchawkowego do telefonu	Naciśnij przycisk POWER i przytrzymaj go przez dwie sekundy.
Przeniesienie połączenia z telefonu do zestawu słuchawkowego	Naciśnij przycisk POWER i przytrzymaj go przez dwie sekundy.
Ponowne wybranie ostatniego numeru	Naciśnij przycisk POWER i przytrzymaj go przez dwie sekundy.

13. Wskaźniki zestawu słuchawkowego

Wskaźniki zielony (POWER) i czerwony (wyciszenia mikrofonu) wskazują stan zestawu słuchawkowego.

13.1 Podstawowe wskaźniki świetlne

Zielony (światło stałe przez dwie sekundy)	Włączenie zasilania albo udane połączenie w parę w trybie wykrywania technologii Bluetooth® lub w trybie automatycznym
Zielony (jedno mignięcie co trzy sekundy)	Zestaw podłączony lub wyszukiwanie
Zielony (dwa mignięcia)	Udane połączenie
Zielony (dwa mignięcia co trzy sekundy)	Aktywne połączenie lub aktywna rozmowa głosowa
Zielony (sześć mignięć)	Wyłączenie zasilania
Zielony i czerwony (miganie naprzemienne)	Tryb łączenia w parę: wykrywanie technologii Bluetooth®
Czerwony (światło stałe przez dwie sekundy)	Nieudane łączenie w parę
Czerwony (światło stałe)	Ładowanie zakończone
Czerwony (jedno mignięcie co trzy sekundy)	Ładowanie
Czerwony (jedno mignięcie co 10 sekund)	Niski poziom naładowania akumulatora lub wyciszony mikrofon

13.2 Wskaźniki świetlne po podłączeniu zestawu słuchawkowego do telefonu komórkowego

Zielony (jedno mignięcie co trzy sekundy)	Zestaw podłączony (bez połączenia ani rozmowy głosowej)
Zielony (trzy mignięcia co trzy sekundy)	Połączenie przychodzące

13.3 Dźwięki zestawu słuchawkowego

Sekwencja dźwięków	Włączenie lub wyłączenie zasilania
Jeden dźwięk	Dowolna z następujących sytuacji: <ul style="list-style-type: none">• Wyłączenie wyciszenia mikrofonu• Zmiana głośności• Odebranie połączenia• Długie naciśnięcie przycisku w celu wykonania jednej z następujących czynności:<ul style="list-style-type: none">– Zmiana głośności– Ponowne wybranie ostatniego numeru– Przeniesienie połączenia z zestawu słuchawkowego do telefonu– Odrzucenie połączenia
Jeden dźwięk co trzy sekundy	Połączenie przychodzące
Dwa dźwięki	Udane połączenie lub odrzucenie połączenia
Dwa dźwięki co 10 sekund	Włączenie wyciszenia mikrofonu
Trzy dźwięki co 10 sekund	Niski poziom naładowania akumulatora
Jeden długi dźwięk	Dowolna z następujących sytuacji: <ul style="list-style-type: none">• Przejście w tryb łączenia w parę• Udane łączenie w parę• Głośność maksymalna• Głośność minimalna• Przeniesienie dźwięku• Anulowanie/zakończenie połączenia

14. Rozwiązywanie problemów

Zestaw słuchawkowy przestał reagować.

Ponownie połącz zestaw słuchawkowy w parę z systemem PS3™ (zarejestruj go) w trybie automatycznym.

Wskazówka

Należy usunąć zestaw słuchawkowy z listy zarejestrowanych urządzeń, a następnie powtórzyć proces łączenia w parę.

Zestaw słuchawkowy zablokował się w trybie łączenia w parę (wskaźniki POWER i wyciszenia mikrofonu migają na przemian światłem zielonym i czerwonym) i nie można go wyłączyć.

Ponownie połącz zestaw słuchawkowy w parę z systemem PS3™ (zarejestruj go) w trybie automatycznym.

Wskazówka

Należy usunąć zestaw słuchawkowy z listy zarejestrowanych urządzeń, a następnie powtórzyć proces łączenia w parę.

Zaawansowane funkcje zestawu słuchawkowego dla systemu PS3™ nie działają.

Upewnij się, że zestaw słuchawkowy jest łączony w parę w trybie automatycznym, a nie w trybie wykrywania technologii Bluetooth®.

Upewnij się, że oprogramowanie systemu PS3™ ma wersję 2.50 lub nowszą.

Zobacz sekcję „[5.1 Łączenie w parę z systemem PS3™: tryb automatyczny](#)”.

Słaba jakość dźwięku.

Upewnij się, że zestaw słuchawkowy jest prawidłowo umieszczony na uchu, tak że mikrofon jest ustawiony w kierunku kącika ust. Zobacz sekcję „[9.1 Dostosowywanie położenia](#)”.

W trybie HQ występuje opóźnienie dźwięku.

W niektórych grach w trybie HQ może występować duże opóźnienie dźwięku. Spróbuj wyłączyć tryb HQ.

Zestaw słuchawkowy nie działa z telefonem.

Upewnij się, że telefon obsługuje technologię Bluetooth®.

Upewnij się, że zestaw słuchawkowy jest w pełni naładowany.

Upewnij się, że zestaw słuchawkowy jest połączony w parę z telefonem, którego próbujesz użyć.

Zobacz sekcję „[5.3 Łączenie w parę z telefonem komórkowym](#)”.

Telefon nie odszukał zestawu słuchawkowego.

Upewnij się, że telefon obsługuje technologię Bluetooth®.

Wyłącz telefon i zestaw słuchawkowy, włącz je ponownie, a następnie powtórz proces łączenia w parę.

Gdy próbuję połączyć zestaw słuchawkowy w parę z telefonem, nie mogę wpisać kodu PIN.

Wyłącz telefon i zestaw słuchawkowy, włącz je ponownie, a następnie powtórz proces łączenia w parę.

Wpisz ciąg 0000 jako kod PIN lub hasło.

Nie słyszę w telefonie rozmówcy/sygnału wybierania.

Zestaw słuchawkowy nie jest włączony. Naciśnij przycisk POWER i przytrzymaj go przez około trzy sekundy, aż zostanie odtworzona melodia, a wskaźnik POWER zacznie świecić na zielono, co oznacza, że zestaw słuchawkowy jest włączony.

Zestaw słuchawkowy jest poza zasięgiem. Zbliz zestaw słuchawkowy do telefonu.

Głośność odsłuchu jest za mała. Naciśnij przycisk zwiększania głośności, aby podnieść jej poziom.

Upewnij się, że zestaw słuchawkowy jest założony poprawnie. Zobacz sekcję „[9. Używanie zestawu słuchawkowego](#)”.

Rozmówcy nie słyszą mnie przez telefon.

Zestaw słuchawkowy jest poza zasięgiem. Zbliz słuchawkę douszną do telefonu.

Pierścień słuchawki dousznej nie pasuje do mojego ucha.

Spróbuj użyć drugiego pierścienia słuchawki dousznej, który jest dołączony do bezprzewodowego zestawu słuchawkowego. Zobacz sekcję „[9. Używanie zestawu słuchawkowego](#)”.

Zestaw słuchawkowy spada z ucha.

Upewnij się, że zestaw słuchawkowy jest prawidłowo umieszczony na uchu, tak że mikrofon jest ustawiony w kierunku kącika ust. Zobacz sekcję „[9.1 Dostosowywanie położenia](#)”.

15. Parametry techniczne produktu

Czas rozmów	Do 8 godzin
Czas czuwania	Okolo 12,5 dnia (300 godzin)
Czas ładowania	3 godziny
Zasięg działania	Do 10 metrów (33 stóp)
Waga zestawu słuchawkowego	58 g (2 uncje)
Typ akumulatora	Polimerowy akumulator litowo-jonowy
Napięcie	3,7 V, prąd stały
Pojemność	190 mAh
Temperatura przechowywania/użytkowania	5°C–35°C (41°F–95°F)
Wersja technologii Bluetooth®	Bluetooth® 2.1 + EDR (Enhanced Data Rate)
Profile technologii Bluetooth®	Profil zestawu słuchawkowego (HSP) do rozmów przez zestaw słuchawkowy Profil zestawu głośnomówiącego (HFP) do rozmów przez zestaw słuchawkowy i jego obsługi

Projekt i parametry techniczne mogą ulec zmianie bez powiadomienia.

16. Ograniczona gwarancja

Jeśli system PLAYSTATION®3 objęto roczną gwarancją, ma ona również zastosowanie do niniejszego produktu. Informacje szczegółowe można znaleźć w dokumencie Bezpieczeństwo i informacje techniczne dotyczącym systemu PLAYSTATION®3 dostępnym w witrynie pod adresem eu.playstation.com/ps3. Można je również uzyskać, kontaktując się z infolinią obsługi klienta PLAYSTATION®3, której numer znajduje się w każdym podręczniku użytkownika oprogramowania w formacie PLAYSTATION®3.

„PS”, „PlayStation”, „PLAYSTATION” i „PS3” to znaki towarowe lub zastrzeżone znaki towarowe firmy Sony Computer Entertainment Inc. „SONY” to zastrzeżony znak towarowy firmy Sony Corporation. Wszelkie prawa zastrzeżone.

Wzornictwo i logo Bluetooth są własnością firmy Bluetooth SIG, Inc. Znaki te zostały użyte przez firmę Sony Computer Entertainment Inc. na mocy udzielonej jej licencji.

